



Спеціальна освіта

Десять порад щодо захисту інтересів вашої дитини

Rachel Nemhauser
Менеджер програми підтримки
местных сообществ и семей
RNemhauser@arcofkingcounty.org
(206) 829-7046



Сьогодні ми розглянемо (якщо дозволить час):

Правові основи

Що таке IEP?

IEP порівняно з планами 504

Оцінки та процес IEP

Дані, складання цілей та PLPs

Інклюзія та прийняття рішень про клас

Проблемні форми поведінки

Послуги з відновлення

Варіанти вирішення конфліктів

Робота з командою IEP



1) Зрозуміти правові основи.



Section 504

Розділ 504 Закону про реабілітацію від 1973 р. розширює цивільні права студентів з обмеженими можливостями.

Він дозволяє розумні заходи, необхідні для кожного студента, щоб він міг отримати доступ до своєї освіти.

Закон про освіту осіб з обмеженими можливостями 2004 року (IDEA)

Федеральний закон, що гарантує безкоштовну та відповідну державну освіту (FAPE) для дітей та підлітків з обмеженими можливостями, які мають на це право. Було змінено у 2015 році.

Мінімально обмежує середовище (LRE)

Відповідно до IDEA та відповідно до FAPE, під LRE зазвичай розуміється мінімальне видалення учня із загальноосвітнього середовища шляхом надання спеціально розробленого навчання та додаткових коштів та послуг у класі загальної освіти в максимальній мірі, що підходить для учня.



Дитина з обмеженими можливостями має право на освіту разом зі своїми однолітками із загальноосвітньої школи та має право на суттєвий прогрес у навчанні. Проблемна та агресивна поведінка, особливі медичні потреби, міжнародна пандемія чи унікальні вимоги до навчання жодною мірою не зменшують цих прав.

2) Знати, що таке ІЕР та як правильно читати ІЕР.

Індивідуальний освітній план (ІЕР):

Юридично зобов'язуючий договір, в якому викладено спеціальні освітні інструкції, підтримка та послуги, необхідні учневі для успішного навчання у школі. Батько є рівноправним членом команди ІЕР, який має право вимагати зустрічі в будь-який час.



Всі ІЕР можуть виглядати по-різному, але всі вони повинні включати:

Рівень виконання завдань на даний час
Цілі на рік

Спеціальна освіта та супутні послуги, включаючи допоміжні засоби та послуги

Умови навчання (Accommodations)

Скільки часу протягом навчального дня дитина навчатиметься окремо від своїх однолітків без обмежень щодо здоров'я
Як часто надаватимуться послуги, де вони надаватимуться, як довго вони триватимуть (матриця послуг)

3) Знати різницю між IEP та 504 планом, а також між Accommodations vs. Зміни.



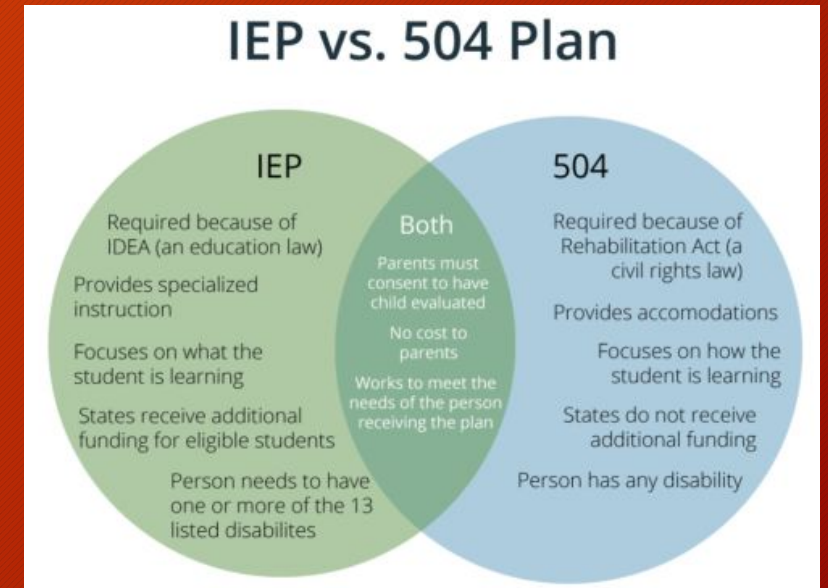
Індивідуальний освітній план (IEP): Юридично зобов'язуючий контракт, в якому викладено навчання, підтримка та послуги галузі спеціальної освіти, необхідні учню для успішного навчання у школі.

Модифікації - це зміни у загальноосвітній навчальній програмі, які вносяться лише до IEP та змінюють те, ЩО викладається чи вивчається.

План 504: план того, як школа підтримуватиме учня з обмеженими можливостями та усуватиме бар'єри у навчанні. Мета – надати учневі рівний доступ до школи.

Прийняття
з'являються у плані 504 або IEP і змінюють те, ЯК учень навчається чи ділиться своїми знаннями.

(IEP або План 504)



**Зверніть увагу, що модифікації можуть вибити учня зі стандартного графіка отримання диплома. Важливо обговорити з командою IEP, як внесення модифікацій може змінити тип диплома, який отримає ваш учень.

4) Зрозуміти, що таке проведення оцінки та процес IEP



Важливо: Ви маєте право на другу думку за допомогою НЕЗАЛЕЖНОЇ ОСВІТНОЇ ЕКСПЕРТИЗИ (IEE). IEE проводиться спеціалістом, який не входить до шкільної системи, та оплачується школою. Результати можуть сприяти прийняттю рішення групою IEP, але група має дотримуватися її рекомендаціям.

Оцінка: Зазвичай заповнюється шкільним психологом за участю інших осіб, включаючи батьків, вчителів (загальної та спеціальної освіти) та терапевтів ОТ, РТ, SLP.

Важливий інструмент для членів команди IEP, що дозволяє дізнатися і краще зрозуміти учня, включаючи його сильні сторони, проблеми та галузі розвитку.

Для отримання права на спеціальну освіту та супутні послуги необхідно продемонструвати "несприятливий вплив на освіту".

Визначте категорію "правомочності" та послуги. Ви повинні мати право на послуги в будь-якій області, щоб мати мету IEP у цій галузі.

Можливо проводитися максимум раз на рік і щонайменше раз на три роки. Батьки можуть вимагати повторної оцінки у будь-який час, якщо їм потрібна нова та оновлена інформація про свого учня.

5) Навчіться розмовляти мовою даних.

Дані оцінки повинні використовуватися для допомоги команді IEP у вирішенні проблем, постановці цілей та створенні спеціально розробленого навчання (SDI).

Будь-які зміни в IEP мають бути обґрунтовані з використанням даних.

Батьки повинні розраховувати на отримання щоквартальних звітів про прогрес протягом року, в яких наводяться дані та повідомляється про прогрес у досягненні всіх цілей, включених до IEP.

Всі цілі, включені в IEP, повинні бути SMART-цілями, щоб прогрес можна було легко та точно виміряти та відстежити. Цілі SMART - це конкретні, вимірні, досяжні, реалістичні та обмежені за часом.

Дані про поточні цілі повинні збиратися часто і надаватися батькам на запит. За потреби в IEP можна вказати частоту збору даних.



Present Levels of Performance

Всі IEP та IEP зустрічі слідують починати з вивчення поточного рівня успішності учня.

Він заснований на всій інформації та даних тестування, зібраних раніше у процесі оцінки.

Він повинен включати:
сильні та слабкі сторони дитини що допомагає дитині вчитися що обмежує чи заважає навчанню дитини
об'єктивні дані поточних оцінок дитини
як обмежені можливості дитини впливають на її здатність брати участь і просуватися у загальній навчальній програмі

Знання PLP учня має вирішальне значення для створення відповідних цілей та ефективних пристроїв.

6) Знати, як і коли слід обговорювати питання розміщення.

Інклюзивна освіта - це юридично підкріплена, науково обґрунтована передова практика, що показує покращення результатів для всіх учнів.

За законом класи спеціальної освіти мають бути доступні в кожному окрузі в рамках "безперервного догляду" та призначені для використання у тих випадках, коли загальна освіта не дала результатів.

IDEA вимагає, щоб учні містилися в найменш обмежувальному середовищі (LRE), і максимально, наскільки це доцільно, шкільні райони повинні навчати учнів з I/DD у звичайному класі з типовими однолітками, якщо тільки IEP не вимагає іншої організації.

Учні мають право відвідувати школу, яку вони відвідували б, якби не мали обмежень щодо здоров'я, а якщо IEP вимагає іншого розміщення, то якомога ближче до їхнього будинку.

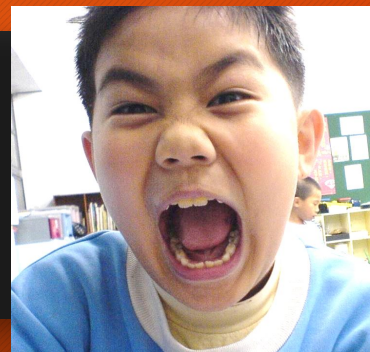
світні потреби визначають цілі IEP, а цілі IEP визначають розміщення.



П'ять способів ЯК не потрібно цього робити

1. До того, як команда IEP домовиться про відповідний IEP.
- 2.
3. По діагнозу, ярликам або категорії IEP.
- 4.
5. За академічною успішністю, необхідними змінами у навчальному плані, "важкістю" інвалідності або рівнем необхідної підтримки.
- 6.
7. Через брак ресурсів, адміністративних складнощів або труднощів зі складанням розкладу.
- 8.
9. "Ми завжди робили це в такий спосіб".

7) Стати справжнім поведінковим детективом.



Поведінка - це комунікація. Розгляньте можливість проведення функціональної оцінки поведінки (FBA), щоб дізнатися більше про поведінку, яка заважає навчанню вашого учня.

Після завершення FBA можна скласти план втручання у поведінку (VIP) або план підтримки позитивної поведінки (BPSP), а також додати до IEP поведінкові цілі. VIP/BPSP повинен описувати систематичні стратегії щодо усунення небажаних форм поведінки та заохочення бажаних форм поведінки, а також узгоджені заходи у відповідь на небажані форми поведінки.

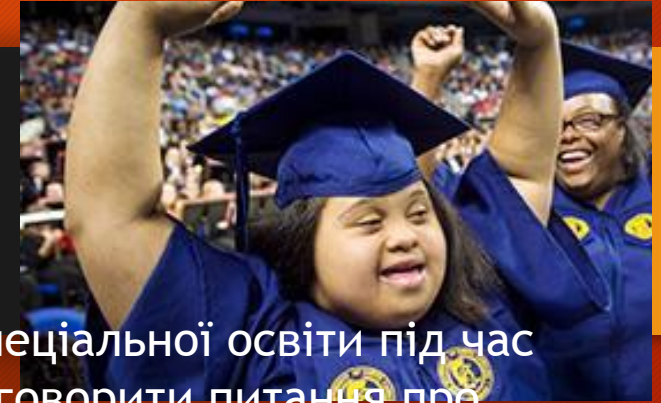
Учнів з обмеженими можливостями не можна усувати від занять через поведінку, яка є наслідком їхньої інвалідності. Уважно стежте за тим, як часто вашу дитину відправляють додому раніше часу або усувають від занять, і звертайтеся до групи IEP з будь-якими питаннями.



Пам'ятайте, що школи зобов'язані навчати наших дітей, незалежно від проблемної поведінки, і забезпечувати безпеку всіх дітей. Надсилання додому або примусове навчання в ізоляції через проблемну поведінку неприпустимі. Якщо це сталося, можливо, необхідно провести зустріч IEP та переглянути/скласти план поведінки.



8) Розуміння послуг з відновлення



Якщо ваша дитина навчалася у системі спеціальної освіти під час припинення роботи шкіл, ви вже мали обговорити питання про відновлювальні послуги. Якщо ви цього не зробили, торкніться цього питання під час наступної зустрічі.

Будь-який учень, який не досяг очікуваного прогресу під час закриття школи у зв'язку з пандемією Covid, може вимагати Recovery Services.

Очікується, що послуги з відновлення займуть багато років, і для кожного учня вони виглядатимуть по-різному.

Для отримання додаткової інформації про керівництво штату з відновлювальних послуг:

- <https://www.k12.wa.us/sites/default/files/public/specialed/pubdocs/WA-Roadmap-SpEd-Recovery-Services-2021.pdf>.

9) Знайте варіанти вирішення конфлікту.



- Звернутися до Фасилітатора: Фасилітація - це добровільний процес, під час якого батьки та округи можуть зустрітися для обговорення своїх проблем за допомогою навченого, нейтрального фасилітатора. Послуги посередника не сплачуються.
- Запит на медіацію: Медіація - це добровільний процес, під час якого батьки та округи зустрічаються для обговорення своїх проблем за допомогою навченого, нейтрального посередника (Sound Options). Сторони не мають жодних витрат. Жодна зі сторін має брати участь у медіації.
- Подати громадську скаргу: Будь-який громадянин може подати скаргу, якщо щось із IEP не надається OSPI може розслідувати заяви, які надійшли протягом останнього року.
- Вимагати проведення слухання в рамках належної правової процедури: Якщо вам потрібно щось у IEP то школа відмовляється включити. На слуханнях батьки та шкільний округ виступають перед незалежним суддею з адміністративного права. Сторони подають інформацію та документи про проблеми, щоб суддя міг ухвалити рішення.
- Подати скаргу до Управління з цивільних прав (OCR) - офіційна, безкоштовна скарга на дискримінацію, включаючи випадки виключення, що повторюються, з причин, пов'язаних з інвалідністю (виключення з екскурсії, дисциплінарний виняток через інвалідність, неодноразові запізнення на автобус, виключення з автобусів і т.д.).

School Communication Requirements

Шкільна команда має 25 днів, щоб прийняти рішення про проведення оцінки після направлення до школи.

Вони мають 35 днів на проведення оцінки після того, як батьки дадуть письмову згоду.

Вони мають 30 днів після визначення відповідності вимогам для проведення зборів IEP.

Повідомлення про відмову - пояснює, що, на думку округу, просить батько і чому округ відмовляється це надати.

Попереднє письмове повідомлення - гарантує, що будь-яка послуга, яку пропонується скоротити або скасувати, або будь-яка зміна в програмі IEP, відбувається з достатнім повідомленням батьків, щоб батьки могли оскаржити рішення та/або скористатися "правом залишитися на місці", яке гарантує, що учень може отримувати існуючі послуги, доки вирішується суперечка.

10) Будьте уважні під час роботи із командою IEP.

Discussion

Баланс між взаємовідносинами та захистом інтересів

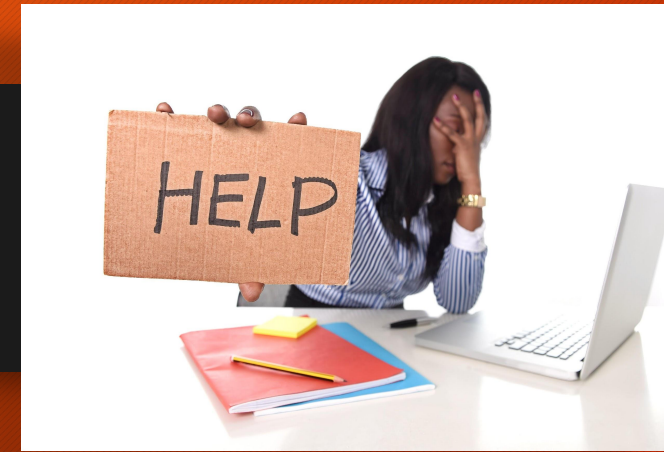
Стиль спілкування

Чи можемо ми бути друзями?

Чи маємо ми бути друзями?



Додаткові ресурси



- **Wrights Law** (www.wrightslaw.com) Extensive parent-friendly information about special education law and advocacy nation-wide.
- **US Department of Education IDEA website** (<http://idea.ed.gov/>) The federal government's website about the IDEA Act that dictates special ed law. Has extensive information about each area addressed in IDEA.
- **Office of the Superintendent of Public Instruction (OSPI) Special Ed Parent Liaison** (<http://www.k12.wa.us/specialed/families/assistance.aspx>) Available as a resource to parents in non-legal special education matters to answer questions, provide info/referral, and assist parents to understand the complaint process. Does not advocate on behalf on any one party.
- **WA State Governor's Office of the Education Ombuds (OEO)** (www.oeo.wa.gov) OEO can serve as a neutral third party between families in public schools and may attend IEP meetings on occasion
- **Arc of King County IEP Parent Partner Program** (www.arcofkingcounty.org), provides phone consultation, and can occasionally connect trained and experienced IEP Parent Partners with parents and guardians needing support to navigate the special education system

Контактна інформація



Rachel Nemhauser
Community and Family Support Program Manager
The Arc of King County
RNemhauser@arcofkingcounty.org
(206) 829-7046



Additional materials and support provided by Stacy Dym, Robin Tatsuda, Brit Exworthy, and Jennifer Wiechert.