

Clase 1

Lo que los niños necesitan para prosperar:

La base de la investigación para el aprendizaje inclusivo

13 de junio de 2024





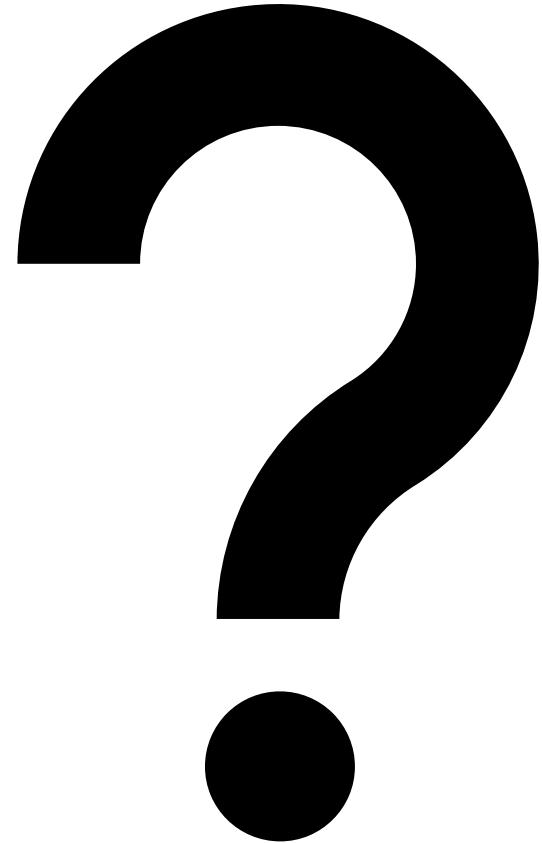








¿Qué tienen en
común estas
imágenes?



¿Qué emociones
surgen cuando
piensas en la
inclusión?



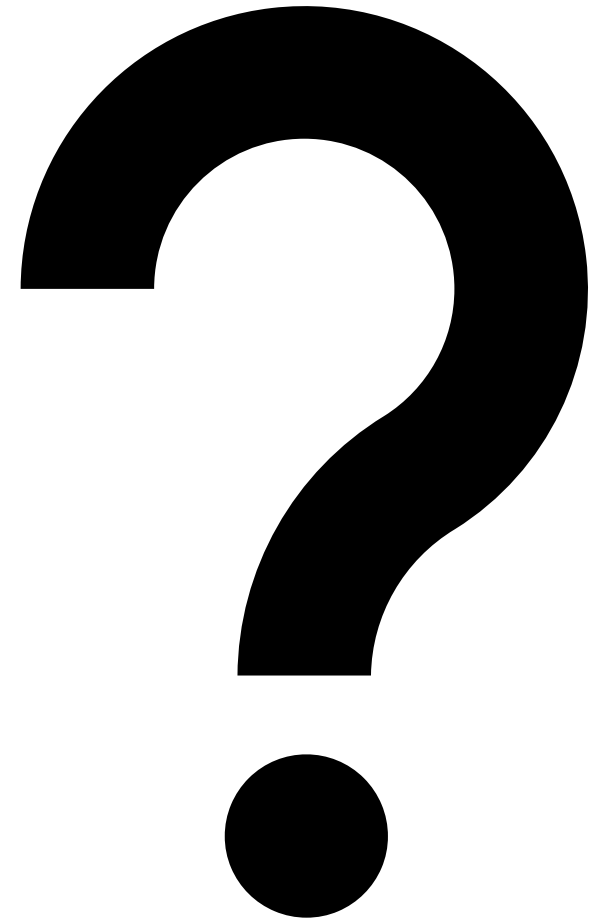
Por favor, responde en el chat, si puedes.
¿Alguien quiere compartir en voz alta?

¿Qué pasa
con la
exclusión?



Por favor, responde en el chat, si puedes.
¿Alguien quiere compartir en voz alta?

¿Y la
pertenencia?





La pertenencia está respaldada por la investigación

"Cuando cada una de estas áreas se aborda bien, las escuelas se convierten en entornos de aprendizaje en los que los estudiantes con discapacidades prosperan y son vistos como miembros valiosos e indispensables de la comunidad escolar".

FUENTE: Carter, E. W., & Biggs, E. E. (2021). Creación de comunidades de pertenencia para estudiantes con discapacidades cognitivas significativas (Serie Pertenencia). Minneapolis, MN: Universidad de Minnesota, Centro TIES. <https://publications.ici.umn.edu/ties/peer-engagement/belonging/introduction>



Ciencia del cerebro

La razón de ser de muchos servicios
públicos para los niños y las familias,
incluido el acceso al aprendizaje
temprano

APRENDE

MÁS: <https://developingchild.harvard.edu/science/>

Las experiencias, buenas y malas, nos hacen ser quienes somos

El estrés afecta al
cerebro.

Un poco de
estrés está bien,
incluso es bueno

El estrés tóxico
perjudica el
desarrollo
saludable



Las buenas experiencias y habilidades nos ayudan a sanar

El estrés, incluso el estrés tóxico, se puede amortiguar y mitigar con:

Relaciones positivas

Desarrollo de habilidades sociales y emocionales

Nadie nace con habilidades

Los desarrollamos
a lo largo de
nuestra vida.

Podemos
mejorarlos.



La escuela puede apoyar las relaciones

El preescolar, el cuidado de niños y el aprendizaje basado en el juego brindan a los niños oportunidades para desarrollar relaciones y experimentar empatía.



Reducir el estrés poco saludable también es importante

Nadie hace esto solo.

Nuestras comunidades reducen el estrés al reducir la inseguridad alimentaria y de vivienda, y al combatir el racismo, el capacitismo y los prejuicios



Fundacional

- Construir relaciones
- Fortalecer las habilidades
- Reducir el estrés



**¿Qué tiene
que ver esto
con la
inclusión?**



La inclusión fomenta la pertenencia y la membresía

Ayuda a los niños a desarrollar relaciones receptivas con adultos y niños fuera del hogar.



La inclusión ayuda a los niños desarrollar habilidades para la vida


Los niños con y sin discapacidades, cada uno con sus propios dones, se ayudan mutuamente a desarrollar habilidades básicas cuando aprenden y juegan juntos.



La inclusión reduce el estrés

Cuando los entornos de aprendizaje están diseñados para el acceso y la inclusión, los niños experimentan menos estrés.





La inclusión es importante desde el principio

Los niños buscan pertenecer y aprender a conectarse socialmente desde muy temprano en la vida

La inclusión temprana promueve la conexión social y la comunidad continuas; El aislamiento precoz predice un aislamiento a largo plazo

En esencia: la inclusión tiene que ver con el desarrollo saludable y el bienestar.

La pertenencia, la aceptación y la empatía son necesarias en el hogar y en la comunidad.



¡La pertenencia no es un hecho!

Necesita ser nutrido.

Muchos niños experimentan marginación o exclusión cuando no existen prácticas para fomentarla.

Todos necesitamos aprender habilidades y usar prácticas que promuevan el sentido de pertenencia.



La discapacidad es natural. Es parte de la diversidad de la experiencia humana y afecta a alrededor del 17% de los niños. En algún momento, todos experimentaremos una discapacidad.



EXCLUSION

Exclusion occurs when students are directly or indirectly prevented from or denied access to education in any form.



SEGREGATION

Segregation occurs when the education of students with disabilities is provided in separate environments designed or used to respond to a particular or various impairments, in isolation from students without disabilities.



INTEGRATION

Integration is a process of placing persons with disabilities in existing mainstream educational institutions, as long as the former can adjust to the standardized requirements of such institutions.



INCLUSION

Inclusion involves a process of systemic reform embodying changes and modifications in content, teaching methods, approaches, structures and strategies in education to overcome barriers with a vision serving to provide all students of the relevant age range with an equitable and participatory learning experience and environment that best corresponds to their requirements and preferences.

Placing students with disabilities within mainstream classes without accompanying structural changes to, for example, organisation, curriculum and teaching and learning strategies, does not constitute inclusion. Furthermore, integration does not automatically guarantee the transition from segregation to inclusion.

"La inclusión no es una estrategia para ayudar a las personas a encajar en los sistemas y estructuras que existen en nuestras sociedades; Se trata de transformar esos sistemas y estructuras para que sean mejores para todos. La inclusión consiste en crear un mundo mejor para todos".

– Diane Richler,
expresidenta de Inclusion International

Lo que dice la investigación...

¡SE PUEDE HACER!

Las estrategias individualizadas y basadas en la evidencia para los niños con discapacidades se pueden implementar con éxito.

¡FUNCIONA!

Los niños con discapacidades, incluidos aquellos con discapacidades significativas, pueden lograr un progreso significativo en el desarrollo y el aprendizaje en entornos inclusivos



SOURCE: U.S. Department of Health and Human Services & U.S. Department of Education, "Policy Statement on Inclusion of Children with Disabilities in Early Childhood Programs." September 2015
<https://www2.ed.gov/policy/speced/guid/earlylearning/joint-statement-full-text.pdf>

La base científica

¡LOS NIÑOS APRENDEN UNOS DE OTROS!

Las investigaciones sugieren que el crecimiento y el aprendizaje de los niños están relacionados con las habilidades de sus compañeros y los efectos son más pronunciados en los niños con discapacidades.

¡LOS NIÑOS APRENDEN JUNTOS, CON APOYO!

Estos resultados se logran cuando se incluye a los niños con discapacidades varios días a la semana en oportunidades sociales y de aprendizaje con sus compañeros de desarrollo típico y cuando se utilizan estrategias de instrucción especializadas.



FUENTE: Departamento de Salud y Servicios Humanos de EE. UU. y Departamento de Educación de EE. UU., "Declaración de política sobre la inclusión de niños con discapacidades en los programas para la primera infancia". Septiembre 2015

Beneficia a todos

Los niños con desarrollo típico TAMBIÉN
Mostrar resultados positivos en el desarrollo,
sociales y actitudinales de las experiencias
inclusivas.

La inclusión es importante desde el principio

Los niños buscan pertenecer y aprender a
conectarse socialmente desde muy temprano
en la vida

La inclusión temprana promueve la conexión
social y la comunidad continuas; El
aislamiento precoz predice un aislamiento a
largo plazo



FUENTE: Departamento de Salud y Servicios Humanos de EE. UU. y Departamento de Educación de EE. UU., "Declaración de política sobre la inclusión de niños con discapacidades en los programas para la primera infancia". Septiembre 2015

Cualidades de los distritos en los que se adopta la inclusión de la primera infancia

- Personal clave en posiciones para influir en la política
- Visión compartida de la inclusión por parte de los principales participantes
- Políticas estatales y nacionales
- Formación/apoyo externo
- Estructura organizativa



U.S. Department of Health and Human Services & U.S. Department of Education, "Policy Statement on Inclusion of Children with Disabilities in Early Childhood Programs." September 2015

The myth of expense

Por lo general, los programas inclusivos son igual o menos costosos que las clases segregadas.

Inclusión para niños pequeños con discapacidades: un cuarto de siglo de perspectivas de investigación

(Odom, 2012)

- "Inclusión" más que colocación física. Transmite que los niños con discapacidades se convertirán en parte de una comunidad más grande.
- Inclusión de alta calidad = acceso, participación y apoyos
- Acceso = eliminación de barreras Y adición de múltiples formas de promover el aprendizaje
- Participación = promover el compromiso y la pertenencia
- Soportes = infraestructura que proporciona servicios inclusivos

<https://journals.sagepub.com/doi/abs/10.1177/1053815111430094>

Mito del juicio clínico

(Biklen, 1988)

Tendencia: "... ver a las personas con discapacidad como (a) víctimas de una condición discapacitante y (b) necesitadas de tratamiento, no de derechos". (pág. 128)

Supuesto: Los resultados de la colocación son una cuestión de evaluación profesional y de las características individuales del estudiante

Realidad: Muchos factores externos (fondos, colocaciones disponibles, preocupaciones burocráticas, opinión pública, localidad) a menudo pesan más que cualquier juicio "profesional"; Ninguna de estas opciones es la de las personas con discapacidad

Educational Placement of Students With Autism: The Impact of State of Residence

Jennifer A. Kurth, PhD¹

Abstract

Typically, child characteristics such as IQ and severity of autism symptoms are thought to determine educational placement. The present study examines external factors, including state of residence and state funding formulas, to determine their potential influence on placement outcomes. Findings reveal that considerable variations exist among states in placing students with autism spectrum disorders in inclusive, mainstreaming, self-contained, and separate schools. This variation suggests that factors beyond child characteristics, such as IQ, play a major role in educational placement decisions. Furthermore, states in the Eastern United States tend to have more restrictive placement rates than states in the Western United States. State special education funding was found to have a minimal impact on placement outcomes. As a whole, it is unlikely that child characteristics alone determine placement outcomes.

"Se encontró que los fondos estatales para la educación especial tienen un impacto mínimo en los resultados de colocación. En general, es poco probable que las características de los niños por sí solas determinen los resultados de la colocación".

"La brecha que importa" – Paula Kluth

Students' Current Grade Level	Percent Scoring at or Above Grade Level	
	Before Inclusive Reform	Two Years After Reform
All 5 th graders	55	66
5 th graders w/disabilities	18	43
All 6 th graders	54	72
6 th graders with disabilities	18	53
All 7 th graders	56	78
7 th graders with disabilities	29	70
All 8 th graders	48	62
8 th graders with disabilities	8	40

Note. These data follow the same student cohorts over three years. Data listed in the "Before Inclusive Reform" column reflect each student cohort's scores two years before its current grade level (for example, data from 3rd grade for students listed as currently in 5th grade). River View also made gains at each grade level from year to year (for example, comparing one 5th grade class to the next 5th grade class).

... es la que existe entre los estudiantes que están incluidos y los que están segregados.

A menudo, la atención se centra en "la brecha" en el rendimiento a nivel de grado que crece entre los niños con discapacidades y sus compañeros de educación general, y se utiliza como una razón para segregar.

La inclusión presupone competencia

SEGREGACIÓN

Cuando segregamos a los niños de acuerdo con la capacidad percibida, establecemos una expectativa singular de éxito o fracaso: cortamos las conexiones sociales y reducimos las oportunidades de aprendizaje.

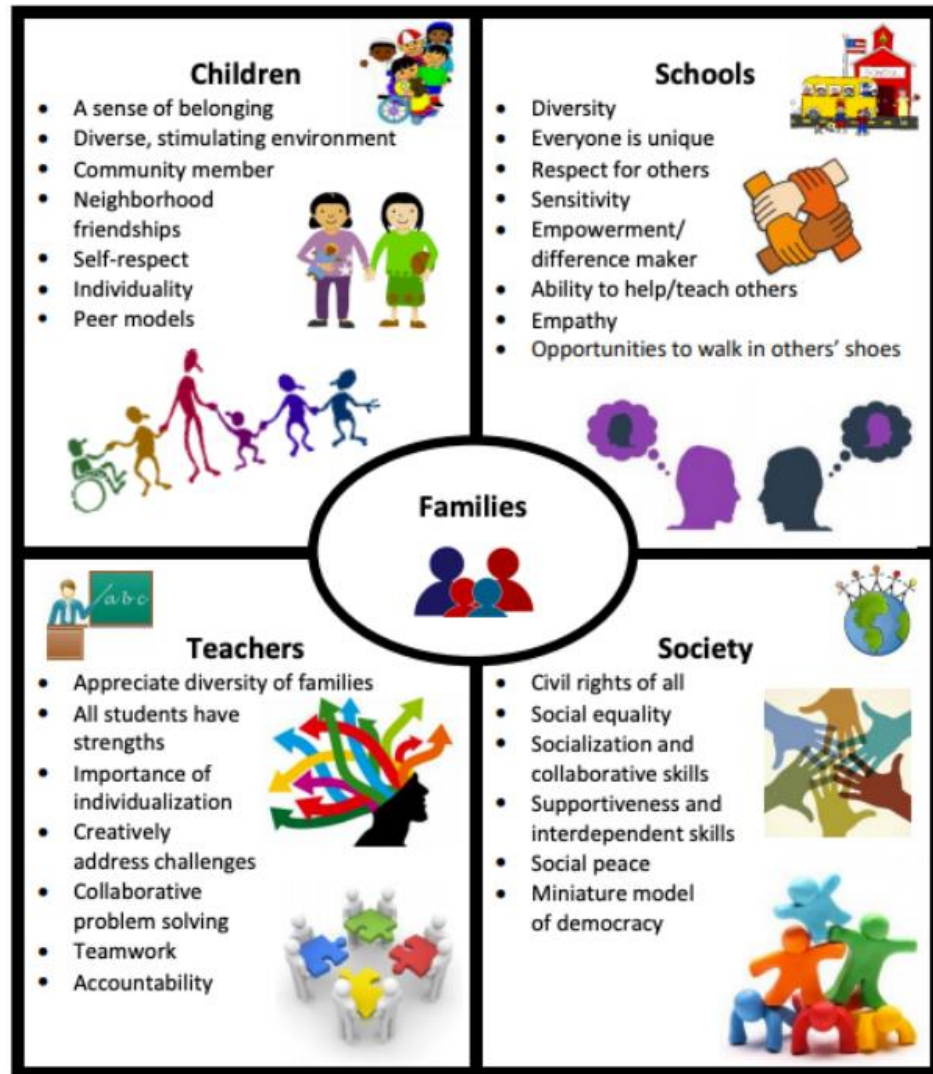


INCLUSIÓN

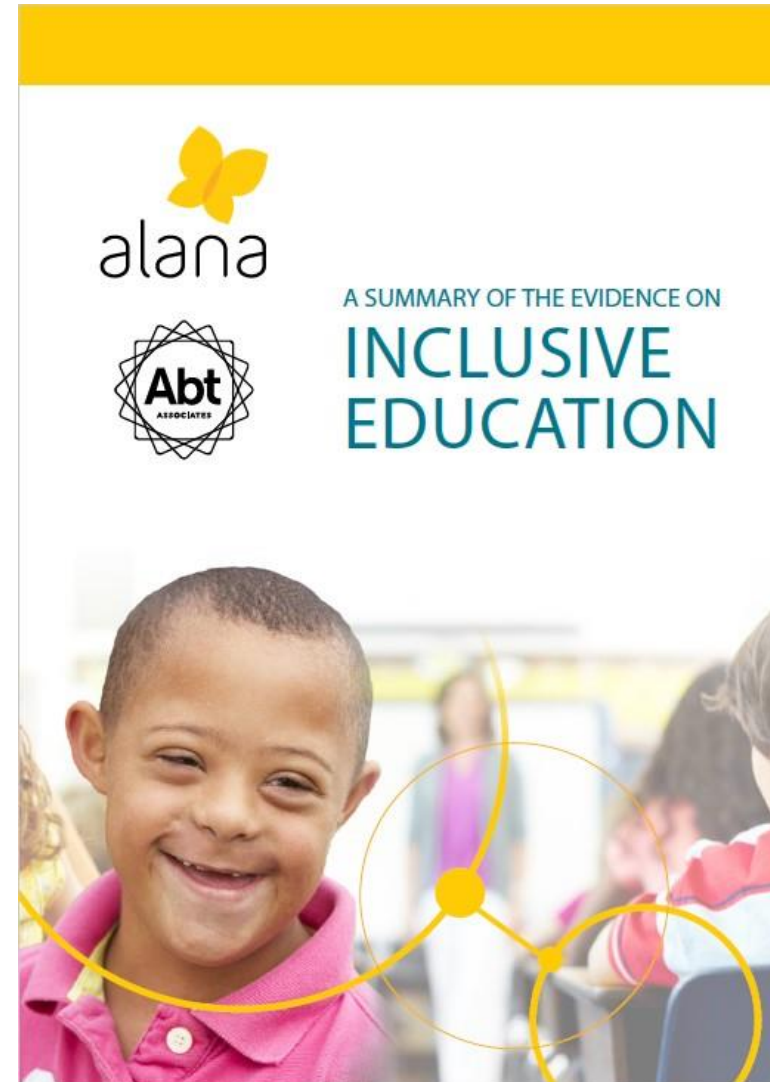
En un aula inclusiva, los niños tienen acceso a diversas oportunidades de aprendizaje y el espacio para desarrollar un fuerte sentido de sí mismo. sus habilidades, sus necesidades, cómo aprenden mejor y pertenecen a su comunidad.

Inclusion Benefits Everyone

"Children that learn together, learn to live together"



from "Creative Educators at Work: All Children Including Those with Disabilities Can Play Traditional Classroom Games," by Donna Raschke, Ph.D., and Jodi Bronson, Ed.S., 1999



SOURCE: https://alana.org.br/wp-content/uploads/2016/12/A_Summary_of_the_evidence_on_inclusive_education.pdf

Shelley Moore: Transformando la educación inclusiva



<https://www.youtube.com/watch?v=RytUU8MjIY>

¿Acceso o inclusión?

1. Un niño autista es colocado en un aula de educación regular que ofrece un área sensorial solo para su uso.

Inclusión de acceso

3. El niño trabaja con el paraeducador en la parte posterior del salón.

Inclusión de acceso

4. Una compañía de teatro local ofrece una obra a la semana con interpretación de ASL, poca luz, sin luces intermitentes y un nivel de volumen más bajo. Estas proyecciones se comercializan específicamente a través de organizaciones de discapacitados.

Inclusión de acceso

5. Los anuncios de un desfile de la ciudad, en lenguaje sencillo, indican que se proporcionarán adaptaciones para cualquier persona que las solicite, habrá un límite de nivel de ruido, la ruta y los baños a lo largo de ella serán accesibles y que habrá una persona que se asegurará de que se realicen las adaptaciones necesarias.

Inclusión de acceso

6. Un niño discapacitado de 4 años que usa pañales es bienvenido calurosamente en la guardería del vecindario y colocado en el grupo de 1 a 3 años para que sus necesidades de aseo puedan satisfacerse de manera eficiente.

Inclusión de acceso